

BORNIT®

STÄRKE VERBINDET


BORNIT®- Dichtungsschlämme

Hüdroleeriv mass

Mineraalne tihendusmass seest või väljast tungiva vee vastu

Keskkonnasäästlik

Tehniline infoleht seisuga: 13. november 2020

	
2007 BORNIT-Werk Aschenborn GmbH Reichenbacher Straße 117 D-08056 Zwickau 2013 1039/2013	
EN 1504-3:2005 ZA.1a betooni asendustööde staatiliste ja mittestaatiliste oluliste paranduste jaoks, mördi paigaldamine käsitsi	
Veepidavus	R1
Kloriidide sisaldus	$\leq 0,05\%$
Nakkuvus	0,8 MPa
Elastsus	$> 510\text{GPa}$
Tulekindlus	Klass E
Veepidavuse ja tulekindluse vastupidavus	täidetud

Liik ja omadused

BORNIT®-Dichtungsschlämme on tsemendisisaldusega, hüdrauliliselt reageeriv pulber kapillaare täitvate ja kristalliseeruvate ainetega ehitiste ' mineraalseks tihendamiseks põrandaniiskuse, nõrgvee ja sissetungiva vee vastu. BORNIT®-Dichtungsschlämme't on võimalik kasutada nii negatiivsel küljel (tagantpoolt sissetungiv vesi) kui ka positiivsel küljel (veepoolne külj).

BORNIT®

STÄRKE VERBINDET

Jäiga tihenduse tõttu saavutatakse hea vastupanuvõime keemilistele ja mehaanilistele pingetele.

BORNIT®-Dichtungsschlämme ei sisalda soodat ja kloriide.

Kasutusala

BORNIT®-Dichtungsschlämme't kasutatakse betoonist, müüritisest või tsementkrohvist horisontaalsete ja vertikaalsete pindade tihendamiseks. Toodet on võimalik kasutada seinte välistihenduseks kaitseks veepritsmete eest soklis, horisontaalseks tihenduseks vertikaalsete seinte sees ja nende all ning mahutite tihendamiseks seestpoolt väljatungiva vee vastu. Peamised kasutusala on niisked ruumid (vannitoad, dušid), keldrite siseseinad, ujulad, joogiveemahutid, šahtid jne.

Aluspind

Tihendatavad aluspinnad peavad olema pragudeta, soonteta ja süvenditeta ning müüritise puhul vuugitud. Mineraalne aluspind peab olema puhas, kõva ja ilma eralduvate osakesteta. Enne töötlemist tuleks aluspindu eelnevalt niisutada ja nad tohivad olla õrnalt niisked, aga mitte läikivalt märjad.

Mineraalsed (jäigad) tihendusmassid ei suuda sillata liikuvaid pragusid. Seetõttu tuleb kindlustada, et aluspinnal ei tekiks pragude liikumisi.

Töötlemine

Segamine:

BORNIT®-Dichtungsschlämme segada puhta kraaniveega venivaks, pintseldatavaks massiks.

Segu vahekord: 25 kg koti sisu segada umbes 8 l veega. Soovitatakse lisada seguveele 15–20% BORNIT-Haftemulsion'i.

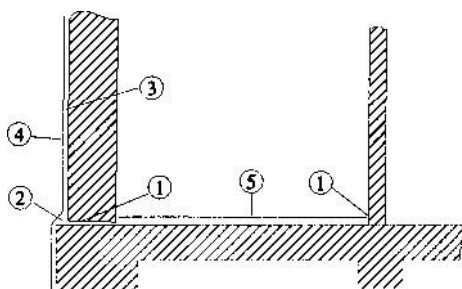
Aluspinna ette valmistamine:

Sobivad aluspinnad on loetletud kasutusala all. Kõik aluspinnad peavad olema imavad, plaani-, tolmu-, vaha- ja rasvavabad, vibratsioonideta, moonдумiskindlad, stabiilsed ja kandvad. Tugevalt imavad ja kipsaluspinnad tuleb kruntida BORNIT®-Basisgrund'iga kuni seina-/põranda nurkadeni. Pudenevad aluspinnad (nt vanad tsementkrohvid) tuleb eelnevalt põhjalikult kruntida. Murenevad krohvid eemaldada ja uuendada. Kanda vaid kuivale betoonile (vahelduvpinge). BORNIT-Glasgittergewebe (klaaskiudkangas) toimib pragusid sildavalt.

Mass kanda krohvile või betoonile pintli või kõva harja abil vähemalt 2 korda. Pealekandmise vahel peab olema vähemalt 3 tundi, maksimaalselt 24 tundi.

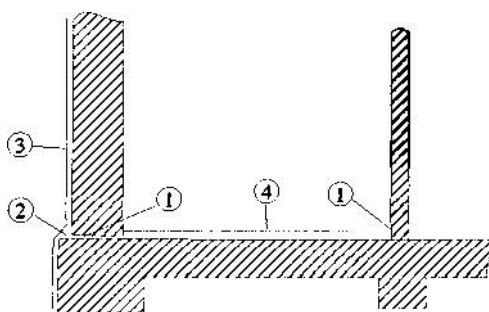
Kinni tuleb pidada normi DIN 1045 sätetest, st vältida kuumust, pakast ja tugevat tuult pealekandmise ajal ja vähemalt 24 tundi pärast seda. Niisutamine pole vajalik, kui seguveele lisati vähemalt 15% BORNITHaftemulsion'i (kleeplahust).

A. Müüritud keldrite uuesti tihendamine:



1. Vuukide tihendamine (ribadega tihendamine tõusva müüritise all kuni põranda eesmise pinnani) BORNIT®-Dichtungsschlämme'ga.
2. Nõgusprofili vormimine müüriseguga (BORNIT-Sperrmörtel) BORNIT®-Dichtungsschlämme kihi peale.
3. Vuugitud välismüüritise tihendamine kuni põranda eesmise pinnani BORNIT®-Dichtungsschlämme'ga.
4. Punktis 3 nimetatud pindade täiendav tihendamine vedela bituumenemulsiooniga BORNIT-Flüssighaut.
5. Raudbetoonist alusplaatide tihendamine BORNIT®Dichtungsschlämme'ga. Värskest tuleb peale kanda kaitsev tasanduskiht.

B. Betoneeritud keldrite uuesti tihendamine:



1. Vuukide tihendamine (ribadega tihendamine tõusvate betonseinte all kuni põranda eesmise pinnani) BORNIT®Dichtungsschlämme'ga.
2. Nõgusprofili vormimine müüriseguga (BORNIT-Sperrmörtel) BORNIT®-Dichtungsschlämme kihi peale.
3. Betoonist välisseinte tihendamine kuni põranda eesmise pinnani BORNIT®-Dichtungsschlämme'ga.
4. Raudbetoonist alusplaatide tihendamine BORNIT®Dichtungsschlämme'ga. Värskest tuleb peale kanda kaitsev tasanduskiht.

Kulu

Kombineeritud tihend: umbes 1,5 kg / m² (1 kiht)

Negatiivne tihend: vähemalt 3 kg / m² (2 kihti)

Ladustamine ja säilivus

Toodet tuleb hoida kuivades, suletud kottides. Säilib kuni 12 kuud.

Töö-, tervise- ja tuleohutus

BORNIT®-Dichtungsschlämme sisaldab tsementi ja reageerib leeliseliselt. Seetõttu tuleb kaitsta nahka ja silmi. Silma või nahale sattumisel loputada hoolikalt veega ja vajadusel pöörduda arsti poole. Ohutähis „ärritav” ei käi kuiva pulbri kohta, vaid ärritus tekib niiskuse või vee lisandumisel (leeliseline reaktsioon).
Lisateavet leiata ohutuskaardist!

Jäätmekäitlus

Ümbertöötlusesse suunata vaid täielikult tühjendatud nõud. Materjalijääke käidelda vastavalt jäätmekoodile 170101 (betoon).

BORNIT®

STÄRKE VERBINDET

Märkus

Käesolev infoleht asendab kogu varasemat tehnilist teavet toote kohta. Seega need enam ei kehti. Andmed on koostatud vastavalt rakendustehnoloogia kõige uuematele andmetele. Palun pidage siiski meeles, et sõltuvalt ehitusobjekti olukorrast võivad olla vajalikud kõrvalekaldumised infolehes esitatud töömeetoditest. Kui üksikutes lepingutes on teisiti kokku lepitud, ei ole infolehes sisalduv teave siduv ja seega ei kujuta endast kokku lepitud toote omadusi. Jätame endale õiguse teha muudatusi käesolevas infolehes sisalduva teabe osas.

Tarnevorm

25 kg paberkott.....40 kotti euroalusel
